

**UNIVERZITA MATEJA BELA V BANSKEJ BYSTRICI**



**VÝROČNÁ SPRÁVA O HOSPODÁRENÍ UMB  
ZA ROK 2010**

**Apríl 2011**

# 1. ÚVOD

Univerzita Mateja Bela v Banskej Bystrici (ďalej aj UMB BB) sa v oblasti hospodárenia a správy majetku riadila ustanoveniami zákona č. 131/2002 Z. z. o vysokých školách a o zmene a doplnení niektorých zákonov, opatreniami Ministerstva financií SR, metodickými usmerneniami Ministerstva školstva SR a rozhodnutiami orgánov akademickej samosprávy a vedenia univerzity.

Hlavným zdrojom financovania bola dotácia zo štátneho rozpočtu (ŠR) poskytnutá na základe dotačnej zmluvy prostredníctvom kapitoly MŠVVŠ SR na uskutočňovanie akreditovaných študijných programov, na výskumnú a umeleckú činnosť, na rozvoj a sociálnu podporu študentov. Dotačná zmluva č. 0036/2010 bola podpísaná 02.03.2010 a počas roka bola upravená siedmimi dodatkami. Úpravy základnej dotácie zo ŠR boli v jednotlivých podprogramoch účelového charakteru.

Dotácia zo štátneho rozpočtu na bežné výdavky bola v hodnotenom roku poukázaná vo výške 19 655 023 EUR, (v roku 2009 bola 19 187 804 EUR). Celková dotácia vrátane dotácie na výskumné podprogramy 06K 11, medzinárodnú spoluprácu 05T 08 a 210203 (dotácie mimo dotačnej zmluvy) bola vo výške 20 131 476 EUR (v roku 2009 19 591 695 EUR).

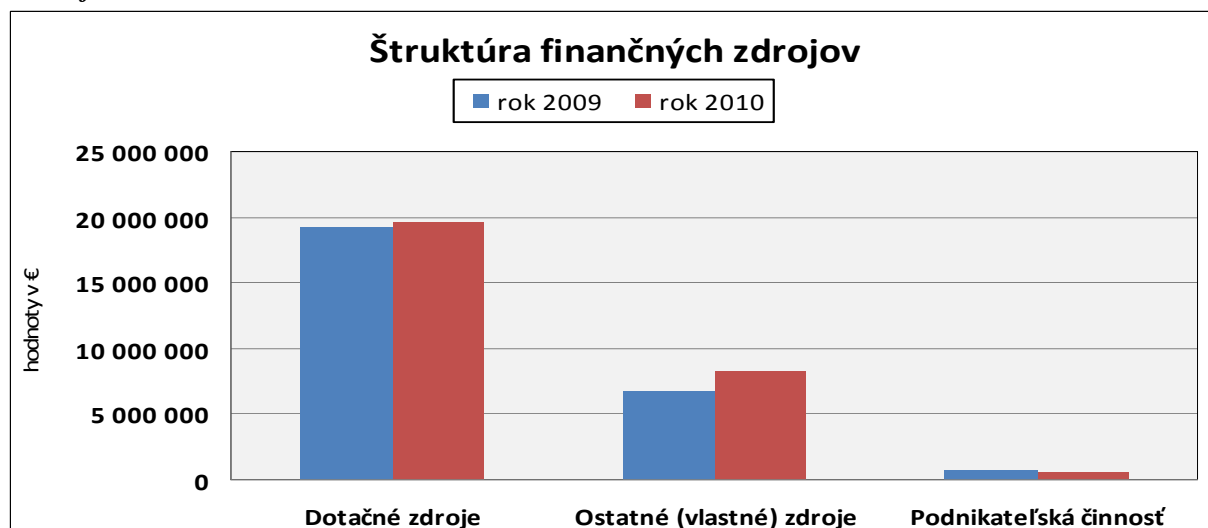
Okrem dotácie zo ŠR na bežné výdavky mala univerzita aj ostatné (vlastné) príjmy a príjmy z podnikateľskej činnosti. Výška príjmov za uvedené zdroje a ich štruktúra v % je vyjadrená v tabuľke 1.1 a grafe 1.

**Tabuľka 1.1 Štruktúra a podiel finančných zdrojov v rokoch 2009 a 2010 (v EUR)**

Finančné zdroje	2009		2010		Index 2010/2009
	EUR	%	EUR	%	
Dotačné zdroje zo ŠR	19 187 804	71,99	19 655 023	68,93	1,02
Ostatné (vlastné) zdroje	6 776 541	25,42	8 244 580	28,91	1,22
Podnikateľská činnosť	691 206	2,59	617 250	2,16	0,89
<b>S P O L U</b>	<b>26 655 551</b>	<b>100,00</b>	<b>28 516 853</b>	<b>100,00</b>	<b>1,07</b>

Z tabuľky vyplýva zvýšenie podielu ostatných zdrojov o 22 % na celkových finančných zdrojoch v roku 2010 a zníženie podielu podnikateľskej činnosti o 11 % oproti podielom zdrojov v roku 2009.

**Graf 1**



Hlavnou úlohou Univerzity Mateja Bela v Banskej Bystrici pri naplňaní jej poslania je poskytovanie vysokoškolského a ďalšieho vzdelávania.

Na Univerzite Mateja Bela k **31. 10. 2010 študovalo spolu 12 478 študentov** 1., 2. a 3. stupňa štúdia v dennej a externej forme, čo je oproti roku 2009 menej o 1 013 študentov, t.j. 7,5 % (v roku **2009** študovalo 13 491 študentov).

Okrem týchto študentov študovalo na UMB BB:

- 93 účastníkov ďalšieho vzdelávania,
- 965 študentov na Univerzite tretieho veku (o 294 študentov menej, ako predchádzajúci akademický rok),
- 1 114 účastníkov kurzov organizovaných Metodickým centrom CCV UMB (o 214 účastníkov viac ako v roku 2009),
- Detská univerzita 56 účastníkov.

Z uvedeného vyplýva, že na Univerzite Mateja Bela študovalo k 31. 10. 2010 vo všetkých formách a druhoch štúdia a celoživotného vzdelávania spolu 14 706 študentov a účastníkov ďalšieho vzdelávania, čo je oproti roku 2009 **menej o 1 512 študentov**.

Prehľad o počte študentov 1., 2. a 3. stupňa štúdia k 31.10.2010 je v tabuľke 1.2.

**Tabuľka 1.2 Počet študentov k 31.10.2010 podľa fakúlt UMB**

Fakulta	1. a 2. stupeň				3. stupeň				Spolu 2009	Spolu 2010	Rozdiel 2010/2009
	Denná forma		Externá forma		Denná forma		Externá forma				
	2009	2010	2009	2010	2009	2010	2009	2010			
EF	2 186	2 004	877	816	56	68	30	27	3 149	2 915	-234
FHV	1 899	1 821	1 312	1 220	61	68	78	95	3 350	3 204	-146
FPVMV	640	621	128	119	28	33	46	32	842	805	-37
FPV	1 105	1 067	1 112	818	27	36	26	20	2 270	1 941	-329
PF	1 450	1 324	1 004	901	40	47	25	37	2 519	2 309	-210
PrF	888	822	473	482	0	0	0	0	1 361	1 304	-57
<b>Spolu</b>	<b>8 168</b>	<b>7 659</b>	<b>4 906</b>	<b>4 356</b>	<b>212</b>	<b>252</b>	<b>205</b>	<b>211</b>	<b>13 491</b>	<b>12 478</b>	<b>-1 013</b>

V akademickom roku 2009/2010 k 30.09.2010 úspešne **ukončilo štúdium na UMB 4 972 absolventov**, z toho v dennej forme prvého a druhého stupňa štúdia spolu 3 098 absolventov v externej forme prvého a druhého stupňa štúdiom ukončilo 1 874 absolventov. Tretí stupeň štúdia ukončilo 64 absolventov, z toho v dennej forme 33. V porovnaní s predchádzajúcim rokom je počet absolventov za všetky stupne a formy štúdia o 270 absolventov nižší. Prehľad o absolventoch fakúlt na UMB je v tabuľke 1.3.

**Tabuľka 1.3 Absolventi UMB v akademickom roku 2009/2010 podľa fakúlt**

Fakulta	Počet absolventov 1. st.		Počet absolventov 2. st.		Počet absolventov 3. st.		Počet absolventov spolu		
	2009	2010	2009	2010	2009	2010	2009	2010	Rozdiel
EF	489	475	564	650	17	13	1070	1138	68
FHV	606	562	426	516	25	16	1057	1094	37
FPVMV	150	145	129	138	12	15	291	298	7
FPV	591	467	644	410	4	6	1239	883	-356
PF	706	567	524	473	32	14	1262	1054	-208
PrF	180	316	138	189	5	0	323	505	182
<b>Spolu</b>	<b>2 722</b>	<b>2 532</b>	<b>2 425</b>	<b>2 376</b>	<b>95</b>	<b>64</b>	<b>5 242</b>	<b>4 972</b>	<b>-270</b>

## 2. ROČNÁ ÚČTOVNÁ ZÁVIERKA

Pri spracovaní ročnej účtovnej závierky sa postupovalo v zmysle Opatrenia Ministerstva financií č. MF/24342/2007-74 v znení neskorších predpisov, ktorým sa ustanovujú podrobnosti o postupoch účtovania a účtovej osnove pre účtovné jednotky, ktoré nie sú založené alebo zriadené na účel podnikania a v zmysle Opatrenia č. MF/25682/2007-74, ktorým sa ustanovujú účtovné výkazy a rozsah údajov určených z účtovnej závierky na zverejnenie.

UMB vedie účtovníctvo vo FIS SAP-SOFIA. V roku 2010 prebiehali v niekoľkých etapách prípravy a testovania nových funkcionalít na vyššiu verziu SAP SOFIA 2. Funkčný upgrade FIS SOFIA 2 bol postupne spustený v roku 2011, po školeniach kľúčových užívateľov.

Celkový hospodársky výsledok UMB po zdanení za rok 2010 je zisk vo výške 858 269 EUR. Výšku hospodárskeho výsledku ovplyvnilo najmä školné za externé štúdium pre akademický rok 2010/2011, ktorého významná časť sa bude čerpať v roku 2011.

Hospodárenia UMB v hlavnej (HČ) a podnikateľskej činnosti (POČ) v rokoch 2008 až 2010 je uvedené v tabuľke 2.1.

**Tabuľka 2.1 Výnosy, náklady a HV za HČ a POČ v rokoch 2008 až 2010 (v EUR)**

Hlavná a podnikateľská činnosť	2008	2009	2010	Index 2009/2008	Index 2010/2009
Celkové výnosy	26 352 353	26 655 551	28 516 853	1,01	1,07
Celkové náklady	25 066 023	25 987 439	27 622 343	1,04	1,06
Hospodársky výsledok pred zdanením	1 286 330	668 112	894 510	0,52	1,34
Daň z príjmov	39 667	24 127	36 241	0,61	1,50
<b>Celkový HV po zdanení</b>	<b>1 246 663</b>	<b>643 985</b>	<b>858 269</b>	<b>0,52</b>	<b>1,33</b>
<i>z toho</i>					
HČ Výnosy	25 464 748	25 964 345	27 899 602	1,02	1,07
HČ Náklady	24 346 246	25 383 369	27 194 113	1,04	1,07
HV pred zdanením	1 118 502	580 976	705 489	0,52	1,21
Daň z príjmov	7 668	2 859	87	0,37	0,03
<b>HV po zdanení hlavná činnosť</b>	<b>1 110 834</b>	<b>578 117</b>	<b>705 402</b>	<b>0,52</b>	<b>1,22</b>
POČ Výnosy	887 605	691 206	617 251	0,78	0,89
POČ Náklady	719 777	604 070	428 229	0,84	0,71
HV pred zdanením	167 828	87 136	189 022	0,52	2,17
Daň z príjmov	31 999	21 267	36 155	0,66	1,70
<b>HV po zdanení podnikateľská činnosť</b>	<b>135 829</b>	<b>65 869</b>	<b>152 867</b>	<b>0,48</b>	<b>2,32</b>

Účtovná závierka bola vykonaná v zákonom stanovenom termíne k 31.12.2010. Daňové priznanie za rok 2010 bolo odovzdané do 31.3.2011 a zároveň bola vysporiadaná aj daňová povinnosť z dani z príjmov právnických osôb voči štátnemu rozpočtu.

Súčasťou daňového priznania k dani z príjmov právnických osôb a účtovnej závierky za rok 2010 sú tieto účtovné výkazy:

- Súvaha Uč NUJ 1 -01
- Výkaz ziskov a strát Uč NUJ 2 -01
- Poznámky k ročnej závierke UMB za rok 2010

V zmysle Pokynu MF SR č. MF/20414/2007-31 súčasťou ročnej uzávierky sú aj finančné výkazy, ktoré UMB spracovala spolu s účtovnými výkazmi .

Účtovné výkazy Súvaha a Výkaz ziskov a strát sú prílohou výročnej správy. Výkaz ziskov a strát bol zostavený sumárne za celú UMB, výkazy bez sociálnej podpory a so sociálnou podporou študentov boli doplnené do tabuľkovej časti výročnej správy podľa pokynov MŠVVŠ SR.

Audit účtovnej závierky za rok 2010 uskutočnila firma INTERAUDIT Zvolen, spol. s r.o. Správa nezávislého audítora je v prílohe.

## 2.1 Návrh na rozdelenie zisku za rok 2010

Hospodársky výsledok UMB BB – zisk po zdanení za rok 2010 vo výške 858 269 EUR sa v zmysle zákona o vysokých školách použije na krytie neuhradenej straty z minulých rokov a prídela do Fondu na podporu štúdia študentov so zdravotným postihnutím vo výške 2 % v zmysle platnej smernice UMB BB. Návrh rozdelenia zisku je v tabuľke 2.2.

**Tabuľka 2.2 Návrh na rozdelenie celkového hospodárskeho výsledku UMB za rok 2010**

Súčasť UMB	Hospodársky výsledok v EUR (zisk po zdanení)	Prídela do rezervného fondu v EUR	Prídela do fondu so ZP v EUR
EF	27 511	26 961	550
FHV	19 701	19 307	394
FPVaMV	1 098	1 076	22
FPV	35 129	34 427	702
PF	16 204	15 880	324
PrF	4 156	4 073	83
Rektorát	46 333	45 406	927
SÚZ	2 735	2 680	55
<b>HV POČ</b>	<b>152 867</b>	<b>149 810</b>	<b>3 057</b>
HV hlavná činnosť	705 402	705 402	0
<b>HV UMB spolu:</b>	<b>858 269</b>	<b>855 212</b>	<b>3 057</b>

## 3. ANALÝZA VÝNOSOV A NÁKLADOV, PRÍJMOV A VÝDAVKOV

### 3.1 Analýza výnosov

**Výnosy** za hlavnú činnosť dosiahli výšku 27 899 602 EUR čo predstavuje nárast o 1 935 257 EUR (7 %) oproti roku 2009.

Na tvorbe výnosov sa najvýznamnejšie podieľajú:

- dotácie zo ŠR a ostatné dotácie vo výške 20 801 618 EUR
- iné ostatné výnosy v sume 5 138 615 EUR
- tržby z predaja služieb 1 566 251 EUR,  
z toho tržby za ubytovanie študentov 1 021 088 EUR.

V tvorbe iných ostatných výnosov je najmä:

- školné za externé štúdium vo výške 2 369 832 EUR (zvýšenie o 383 318 EUR (19 %) oproti roku 2009)

- školné za prekročenie štandardnej dĺžky štúdia vo výške 428 545 EUR (zníženie o 5 877 EUR (1,4 %) oproti roku 2009)
- poplatky spojené so štúdiom vo výške 658 042 EUR (zvýšenie o 46 953 EUR (7,7 %) oproti roku 2009)
- poplatky za ďalšie vzdelávanie vo výške 135 687 EUR (zníženie o 71 695 EUR (34,6 %) oproti roku 2009).

Pri tvorbe a použití vlastných zdrojov sa postupovalo v zmysle schváleného Rozpočtu UMB na rok 2010. Školné za externé štúdium bolo použité na zabezpečenie nákladov spojených s externým štúdiom a časť na tvorbu univerzitného fondu na finančnú spoluúčasť krytia výdavkov projektov ŠF EÚ. Príjem zo školného za externé štúdium podľa fakúlt v roku 2010 a tvorba univerzitného fondu sú uvedené v tabuľke 3.1.1.

**Tabuľka 3.1.1 Školné za externé štúdium a tvorba univerzitného fondu (v EUR)**

PU	Fakulta	Školné k 31.12.2010	Univerzitný fond	Zostatok na fakulte
1010	Ekonomická fakulta	433 265	114 091	319 174
1030	Fakulta humanitných vied	628 639	164 083	464 556
1040	Fakulta pol.vied a MV	78 450	17 505	60 945
1050	Fakulta prírodných vied	469 940	174 880	295 060
1070	Pedagogická fakulta	536 413	161 400	375 013
1080	Právnická fakulta	216 124	65 006	151 118
<b>SPOLU</b>		<b>2 362 831</b>	<b>696 965</b>	<b>1 665 866</b>

Výnosy z hlavnej činnosti podľa účtovnej evidencie – účtov hlavnej knihy v rokoch 2008, 2009 a 2010 sú uvedené v tabuľke 3.1.2

**Tabuľka 3.1.2 Výnosy z hlavnej činnosti v rokoch 2008 až 2010 (v EUR)**

Číslo účtu	V ý n o s y	2008		2009		2010		Index 2010/2009
		EUR	%	EUR	%	EUR	%	
601	Tržby za vlastné výrobky	0	0,00	0	0,00	0	0,00	0
602	Tržby z predaja služieb	1 433 911	5,63	1 635 577	6,30	1 566 251	5,61	0,96
604	Tržby za predaný tovar	47 799	0,19	30 706	0,12	24 753	0,09	0,81
613	Zmena stavu výrobkov	0	0,00	0	0,00	0	0,00	0,00
622	Aktivácia vnútroorg. služieb	69 077	0,27	69 950	0,27	75 153	0,27	1,07
642	Penále	1 992	0,01	36	0,00	38	0,00	1,04
644	Úroky	1 892	0,01	928	0,00	467	0,00	0,50
645	Kurzové zisky	1 228	0,00	123	0,00	172	0,00	1,39
649	Iné ostatné výnosy	3 365 598	13,22	3 979 577	15,33	5 138 615	18,42	1,29
651	Tržby z predaja DNM a DHM	462 126	1,81	31 286	0,12	0	0,00	0,00
656	Výnosy z použitia fondu	649 837	2,55	301 912	1,16	290 719	1,04	0,96
658	Výnosy z prenájmu majetku	0	0,00	4 156	0,02	0	0,00	0,00
662	Prijaté prís.p od iných org.	6 473	0,03	6 000	0,02	1 817	0,01	0,30
691	Prevádzkové dotácie	19 424 816	76,28	19 904 094	76,66	20 801 618	74,56	1,05
<b>Výnosy spolu</b>		<b>25 464 748</b>	<b>100</b>	<b>25 964 345</b>	<b>100</b>	<b>27 899 602</b>	<b>100,00</b>	<b>1,07</b>

Výnosy hlavnej činnosti v členení podľa zdrojov a programovej štruktúry v rokoch 2009 a 2010 sú uvedené v tabuľke 3.1.3.

**Tabuľka 3.1.3 Výnosy HČ v členení podľa zdrojov a programovej štruktúry v rokoch 2009 a 2010**

P.č.	Zdroj financovania	Bežné dotácie		Kapitálové dotácie	
		2009	2010	2009	2010
<b>1</b>	<b>077 11 Dotácia na uskutočňovanie akreditovaných študijných programov</b>	<b>14 846 652</b>	<b>15 223 383</b>	<b>1 119 524</b>	<b>975 073</b>
<b>2</b>	<b>077 12 Dotácia na výskumnú, vývojovú činnosť</b>	<b>1 320 953</b>	<b>1 467 468</b>	<b>37 425</b>	<b>0</b>
3	077 12 01 Prevádzka a rozvoj infraštruktúry pre výskum	1 019 363	1 227 971	0	0
4	077 12 02 úlohy základného výskumu /VEGA/	213 468	180 686	35 524	25 221
5	077 12 04 medzinárodná vedecká spolupráca VŠ	0	0	0	0
6	077 12 05 úlohy pre rozvoj školstva /KEGA/	88 122	58 811	1 901	0
<b>7</b>	<b>077 13 Rozvoj vysokého školstva</b>	<b>7 699</b>	<b>30 000</b>	<b>0</b>	<b>0</b>
<b>8</b>	<b>077 15 Sociálna podpora študentov</b>	<b>3 012 500</b>	<b>2 934 172</b>	<b>0</b>	<b>0</b>
9	077 15 01 sociálne štipendiá	1 559 834	1 480 712	0	0
10	077 15 02 motivačné štipendiá	440 000	408 925	0	0
11	077 15 03 podpora stravovania, ubytovania, športových a kultúrnych aktivít študentov a UPC	1 012 666	1 044 535	0	0
<b>12</b>	<b>Dotácia ŠR spolu (R1+R2+R7+R8)</b>	<b>19 187 804</b>	<b>19 655 023</b>	<b>1 156 949</b>	<b>1 000 294</b>
<b>13</b>	<b>Dotácia na výskumnú činnosť, program 06K 11, 12</b>	<b>206 614</b>	<b>177 209</b>	<b>0</b>	<b>0</b>
<b>14</b>	<b>Dotácia na výskumnú činnosť, program 05T08</b>	<b>92 012</b>	<b>63 947</b>	<b>0</b>	<b>0</b>
<b>15</b>	<b>0210203 Dotácia na medzinárodnú spoluprácu</b>	<b>105 265</b>	<b>235 297</b>	<b>0</b>	<b>0</b>
<b>16</b>	<b>Dotácie spolu (R12+R13+R14+R15)</b>	<b>19 591 695</b>	<b>20 131 476</b>	<b>1 156 949</b>	<b>1 000 294</b>
17	Príjmy a výnosy z bežnej činnosti UMB	5 410 921	6 726 845	0	0
18	Dotácie z rozpočtu miest a obcí (Poprad)	63 000	58 000	0	0
19	Ostatné príjmy s charakterom dotácie	664	78 320	0	0
20	Zahraničné granty	492 224	401 245	0	0
21	Dary a granty	223 811	131 177	0	0
22	Ostatné príjmy kurzové rozdiely	35	73	0	0
<b>23</b>	<b>Ostatné príjmy spolu (R17 až R22)</b>	<b>6 190 655</b>	<b>7 395 660</b>	<b>0</b>	<b>0</b>
24	ŠF EÚ OPVaV, OPV	181 995	372 466	0	2 637 069
<b>25</b>	<b>ZDROJE CELKOM (R16+R23+R24)</b>	<b>25 964 345</b>	<b>27 899 602</b>	<b>1 156 949</b>	<b>3 637 363</b>

Výnosy za podnikateľskú činnosť dosiahli výšku 617 250 EUR a oproti roku 2009 klesli o 73 956 EUR t.j. o 11 %. Najväčší podiel 51,5 % tvoria výnosy z predaja služieb, výnosy z nájmu majetku tvoria 17,71 %. Podnikateľská činnosť je realizovaná samostatne súčasťami UMB. Výnosy, náklady a HV súčastí UMB v roku 2010 vyjadruje tabuľka 3.1.4.

**Tabuľka 3.1.4 Výnosy, náklady a HV v POČ v roku 2010 (v EUR)**

Súčasť UMB	Náklady	Výnosy	HV pred zdanením	Daň z príjmov	HV po zdanení
EF	42 909	76 873	33 964	6 453	27 511
FHV	80 110	104 545	24 435	4 735	19 700
FPVaMV	28 415	29 767	1 352	254	1 098
FPV	36 345	79 715	43 370	8 240	35 130
PF	57 224	77 276	20 052	3 847	16 205
PrF	8 422	13 552	5 130	975	4 155
Rektorát	106 934	164 276	57 342	11 010	46 332
SÚZ	67 870	71 247	3 377	641	2 736
<b>SPOLU</b>	<b>428 229</b>	<b>617 251</b>	<b>189 022</b>	<b>36 155</b>	<b>152 867</b>

Podrobnejšie členenie výnosov hlavnej aj podnikateľskej činnosti a porovnanie účtovných období 2009 a 2010 je v prílohe - tabuľka č. 3.

### 3.2 Analýza nákladov

**Náklady za hlavnú činnosť** pred zdanením boli vo výške 27 194 113 EUR, čo predstavuje nárast o 1 810 744 EUR ( 7,1 %) oproti predchádzajúcemu roku.

Náklady v rokoch 2008 až 2010 v členení podľa účtovej osnovy triedy 5 sú v tabuľke 3.2.1.

**Tabuľka 3.2.1 Náklady z hlavnej činnosti v rokoch 2008 až 2010 (v EUR)**

číslo účtu	N á k l a d y	2008		2009		2010		Index
		EUR	%	EUR	%	EUR	%	2010/2009
501	Spotreba materiálu	1 125 739	4,62	943 383	3,72	1 326 973	4,88	1,41
502	Spotreba energie	1 629 025	6,69	1 707 094	6,73	1 524 748	5,61	0,89
504	Predaný tovar	40 596	0,17	25 085	0,10	20 537	0,08	0,82
511	Opravy a udržiavanie	553 309	2,27	612 792	2,41	606 743	2,23	0,99
512	Cestovné	201 255	0,83	210 882	0,83	266 752	0,98	1,26
513	Náklady na reprezentáciu	15 236	0,06	10 105	0,04	7 332	0,03	0,73
518	Ostatné služby	1 029 675	4,23	916 355	3,61	1 040 024	3,82	1,13
521	Mzdové náklady	10 860 154	44,61	11 703 440	46,11	12 019 070	44,20	1,03
524	Zákonné sociálne poistenie	3 325 533	13,66	3 787 340	14,92	3 885 517	14,29	1,03
525	Ostatné sociálne poistenie	10 157	0,04	17 190	0,07	29 212	0,11	1,70
527	Zákonné sociálne náklady	347 408	1,43	382 482	1,51	422 602	1,55	1,10
532	Daň z nehnuteľnosti	30 937	0,13	30 630	0,12	30 628	0,11	1,00
538	Ostatné dane a poplatky	51 749	0,21	49 450	0,19	51 709	0,19	1,05
542	Ostatné pokuty a penále	0	0,00	5	0,00	0	0,00	0,00
545	Kurzové straty	21 941	0,09	450	0,00	405	0,00	0,90
549	Iné ostatné náklady	1 482 108	6,09	1 424 922	5,61	2 852 674	10,49	2,00
551	Odpisy DNM a DHM zo ŠR	791 609	3,25	802 169	3,16	894 083	3,29	1,11
55	Ostatné náklady účt. skupiny	2 795 957	11,48	2 724 900	10,73	2 179 656	8,02	0,80
56	Poskytnuté príspevky	33 858	0,14	34 695	0,14	35 450	0,13	1,02
<b>Náklady pred zdanením</b>		<b>24 346 246</b>	<b>100</b>	<b>25 383 369</b>	<b>100</b>	<b>27 194 113</b>	<b>100</b>	<b>1,07</b>
59	Daň z príjmov	7 668		2 859		86		
<b>Náklady celkom</b>		<b>24 353 914</b>		<b>25 386 228</b>		<b>27 194 200</b>		

Z celkovej výšky nákladov najväčší podiel 58,49 % tvoria mzdové náklady (44,2%) a náklady na sociálne poistenie (14,29%). Mzdové náklady boli čerpané vo výške 12 019 070 EUR (nárast o 2,7 % oproti roku 2009), z toho mzdy boli vo výške 11 455 053 EUR (zvýšenie o 4 %) a ostatné osobné náklady vo výške 564 016 EUR (zníženie o 18 %).

V roku 2010 bola rozpustená rezerva na mzdy za nevyčerpanú dovolenku za rok 2009 vo výške 330 589 EUR a vytvorená rezerva na mzdy za nevyčerpanú dovolenku roku 2010 vo výške 292 367 EUR, čo je zníženie o 38 222 EUR (11,6 %).

Významné zvýšenie nákladov je na účte 549 iné ostatné náklady. Tu sa prejavilo zvýšenie nákladov na výplatu štipendií doktorandov mimo dotácie ŠR a náklady spojené so spoluúčasťou UMB pri riešení projektov ŠF EÚ. Náklady sa oproti roku 2009 zvýšili o 1 427 752 EUR (o 200,19 %).

Celkové náklady na energie a vodu za rok 2010 predstavujú výšku 1 571 022 EUR, čo je oproti rovnakému obdobiu 2009 o 7 % nižšie (1 683 222 EUR). Zníženie nákladov o 112 200 EUR je z dôvodu nižšej nákupnej ceny plynu o 5 % a elektrickej energie o 19 %, ako i zabezpečením úsporných opatrení v rámci UMB.



## 4. VÝVOJ FONDŮ UMB V ROKU 2010

Prehľad o stave a vývoji finančných fondov UMB v rokoch 2009 a 2010 je v tabuľkovej prílohe výročnej správy a v poznámkach k ročnej účtovnej závierke UMB k 31.12.2010 a to v štruktúre:

- rezervný fond
- fond reprodukcie
- štipendijný fond
- ostatné fondy ( študentské pôžičky a fond darov a grantov)
- sociálny fond

**Fond reprodukcie – účtovný stav** k 31.12.2010 bol vo výške **5 356 615 EUR**. Stav finančných prostriedkov k 31.12.2010 na bankovom účte fondu reprodukcie bol 87 511 EUR. Tvorba v roku 2010 bola vo výške odpisov ostatného majetku (okrem majetku nadobudnutého z kapitálových dotácií) v čiastke 579 654 EUR. Na obstaranie investícií a rekonštrukcie z vlastných zdrojov sa použilo z fondu reprodukcie 345 480 EUR, z čoho najvýznamnejšie položky boli:

- 115 537 EUR - rekonštrukcia GAUDEÁMUS,
- 29 783 EUR – DATACENTRUM nákup technológie,
- 200 160 EUR – obstaranie investícií najmä z projektov ŠF EÚ.

**Štipendijný fond – stav** k 31.12.2010 bol vo výške **501 162 EUR**. V roku 2010 bola tvorba fondu 2 180 151 EUR, z toho:

- 2 051 092 EUR z dotácie MŠ SR
- 128 564 EUR z vlastných zdrojov (30 % zo školného za prekročenie štandardnej dĺžky štúdia )

Čerpanie fondu zo zdrojov 111 (ŠR roku 2010) a 1319 (zostatkový účet) v roku 2010 bolo vo výške 2 074 269 EUR, z toho na:

- 1 484 025 EUR - sociálne štipendiá,
- 430 429 EUR - motivačné štipendiá,
- 159 815 EUR - ostatné čerpanie – štipendiá doktorandov z vlastných zdrojov.

Interným doktorandom (ID) boli okrem štipendií z dotácie ŠR (doktorandi z rozpisu MŠVVŠ SR) vyplácané aj štipendiá zo štipendijného fondu vytvoreného z vlastných zdrojov vo výške 159 815 EUR a štipendiá z darov a grantov (iné zdroje) vo výške 15 095 EUR. Čerpanie štipendií ID z vlastných zdrojov podľa fakúlt je uvedené v tabuľke 4.1.

**Tabuľka 4.1 .Štipendiá doktorandov z vlastných zdrojov vyplatené v roku 2010 ( v EUR)**

Fakulta	Štipendiá interných doktorandov z vlastných zdrojov vyplatené		
	Štipendijný fond	Iné zdroje	Spolu
EF	10 747	7 110	17 857
FHV	41 514	7 985	49 499
FPVMV	20 070	0	20 070
FPV	44 952	0	44 952
PF	42 532	0	42 532
PrF	0	0	0
<b>SPOLU</b>	<b>159 815</b>	<b>15 095</b>	<b>174 910</b>

**Sociálny fond** – stav k 31.12.2010 bol vo výške **34 698 EUR**. Tvorba fondu v zmysle zákona č. 152/1994 v. z. n. a Kolektívnej zmluvy UMB bola vo výške 122 920 EUR. Použitie vo výške 121 228 EUR bolo najmä na :

- 48 563 EUR ( 40,0 %) - stravovanie zamestnancov
- 8 318 EUR ( 6,86 %) - regenerácia zamestnancov
- 63 100 EUR ( 52,05 %)- ostatné použitie (športové a kultúrne aktivity, darčkové poukážky pre zamestnancov)
- 332 EUR ( 0,27 %) - sociálna výpomoc
- 915 EUR ( 0,75 %) - príspevok na dopravu zamestnancov

## 5. REKAPITULÁCIA BEŽNÝCH A KAPITÁLOVÝCH DOTÁCIÍ

### 5.1 Bežné dotácie

Bežné dotácie poskytnuté MŠVVŠ SR na základe dotačnej zmluvy a jej dodatkov v celkovej výške 19 655 023 EUR boli čerpané vo výške 17 333 115 EUR t.j. na 88,19 %. Medzi najväčšie výdavky za všetky podprogramy patrili mzdy vo výške 9 034 289 EUR (52,12 %) a odvody do fondov vo výške 2 896 404 EUR (16,71 %).

**Tabuľka 5.1.1 Upravená dotácia ŠR a jej čerpanie k 31.12.2010**

Podprogram	Bežná dotácia (v EUR)			Kapitálová dotácia (v EUR)		
	Upravená dotácia	Čerpanie	Zostatkový účet	Upravená dotácia	Čerpanie	Zostatkový účet
<b>07711 vysoká škola</b>	<b>15 223 383</b>	<b>13 458 458</b>	<b>1 764 925</b>	<b>975 073</b>	<b>207 933</b>	<b>767 140</b>
z toho : mzdy	8 880 982	7 973 342	907 640			
odvody	3 147 631	2 792 057	355 574			
tovary a služby	1 916 672	1 418 406	498 266			
transfery (odstupné, odchodné)	61 800	59 710	2 090			
štipendiá doktorandi	1 216 298	1 214 943	1 355			
<b>0771201 výskum a vývoj</b>	<b>1 227 971</b>	<b>966 797</b>	<b>261 174</b>	<b>0</b>	<b>0</b>	<b>0</b>
z toho: mzdy	797 468	696 605	100 863			
odvody	280 727	189 119	91 608			
tovary a služby	149 676	80 352	69 324			
transfery (nemocenské)	100	721	-621			
<b>0771202 VEGA</b>	<b>180 686</b>	<b>150 684</b>	<b>30 002</b>	<b>25 221</b>	<b>23 392</b>	<b>1 829</b>
<b>0771204 medzi spol.</b>	<b>0</b>	<b>0</b>	<b>0</b>			
<b>0771205 KEGA</b>	<b>58 811</b>	<b>48 338</b>	<b>10 473</b>	<b>0</b>	<b>0</b>	<b>0</b>
<b>077 13 rozvoj VŠ</b>	<b>30 000</b>	<b>0</b>	<b>30 000</b>			
<b>0771501 sociálne štipendiá</b>	<b>1 480 712</b>	<b>1 358 196</b>	<b>122 516</b>			
<b>0771502 motivačné štipendiá</b>	<b>408 925</b>	<b>394 802</b>	<b>14 123</b>			
<b>0771503 kultúra, šport ,UPC</b>	<b>45 314</b>	<b>38 792</b>	<b>6 522</b>			
<b>0771503 SÚZ</b>	<b>861 998</b>	<b>800 115</b>	<b>61 883</b>	<b>0</b>	<b>0</b>	<b>0</b>
z toho: mzdy	399 386	364 342	35 044			
odvody	140 584	127 845	12 739			
tovary a služby	318 318	305 821	12 497			
transfery (odstupné, ,odchodné)	3 710	2 107	1 603			
<b>0771503 príspevok na jedlo študentom</b>	<b>137 223</b>	<b>116 933</b>	<b>20 290</b>			
<b>DOTÁCIA s p o l u</b>	<b>19 655 023</b>	<b>17 333 115</b>	<b>2 321 908</b>	<b>1 000 294</b>	<b>231 325</b>	<b>768 969</b>
<b>06K11 APVV</b>	177 209	138 286	38 923			
<b>210203 Sekcia medzinárod. spolupráce</b>	235 297	211 522	23 775			
<b>05T08 Sekcia medzinárod. spolupráce</b>	63 947	57 176	6 771			
<b>PRÍJMY c e l k o m</b>	<b>20 131 476</b>	<b>17 740 099</b>	<b>2 391 377</b>	<b>1 000 294</b>	<b>231 325</b>	<b>768 969</b>

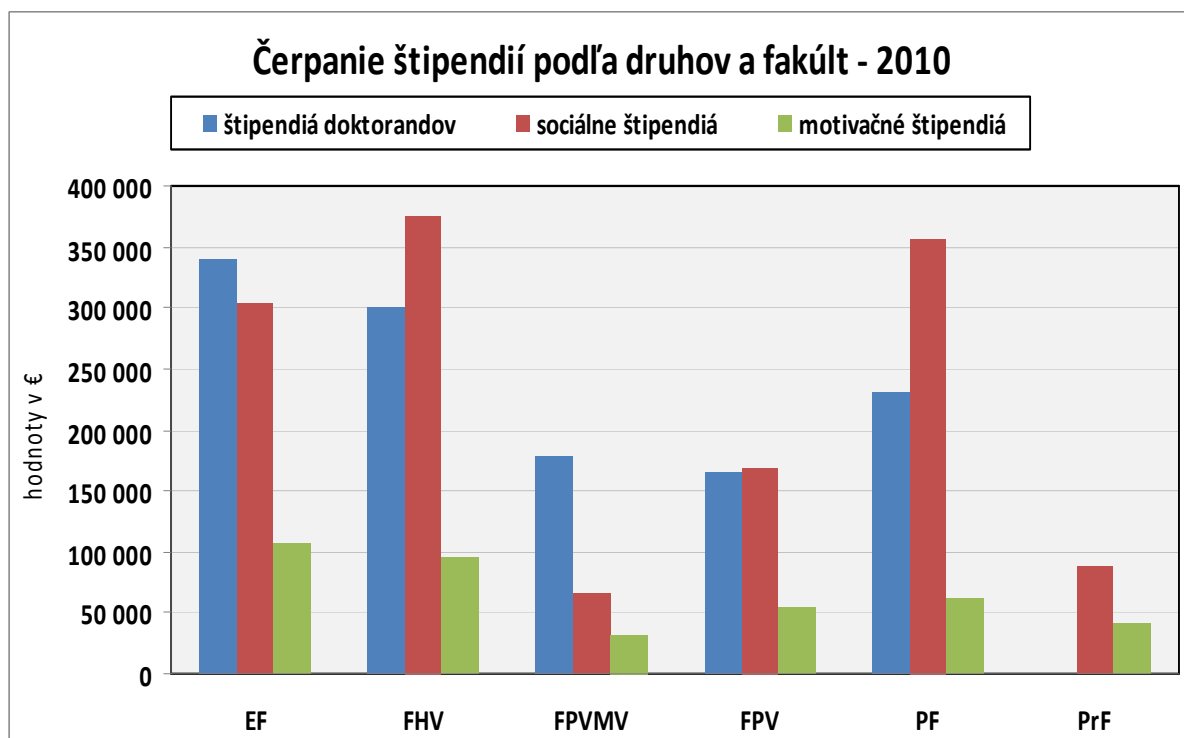
Nevyčerpaná bežná dotácia ŠR v celkovej výške 2 321 908 bola prevedená na zostatkový účet a bude čerpaná v roku 2011. V januári 2011 boli čerpané výdavky na náklady zúčtované v decembri 2010 (mzdy, zákonné sociálne odvody, úhrady faktúr za energie a podobne).

Výdavky na štipendiá doktorandov, sociálne a motivačné štipendiá dosiahli výšku 2 967 941 EUR t.j. 15,10 % celkových výdavkov bežnej dotácie ŠR. Ich čerpanie v rokoch 2009 a 2010 podľa fakúlt je uvedené v tabuľke 5.2 a grafe 2.

**Tabuľka 5.1.2 Čerpanie štipendií z dotácie ŠR v rokoch 2009 a 2010 podľa fakúlt (v EUR)**

Fakulta	Štipendiá doktorandov			Sociálne štipendiá			Motivačné štipendiá		
	2009	2010	Index 2010/2009	2009	2010	Index 2010/2009	2009	2010	Index 2010/2009
EF	173 985	339 948	1,95	317 446	303 420	0,96	120 117	107 768	0,90
FHV	162 763	299 939	1,84	352 383	374 905	1,06	104 599	95 474	0,91
FPVMV	85 704	179 141	2,09	64 297	65 880	1,02	30 800	32 000	1,04
FPV	97 138	165 307	1,70	223 632	168 955	0,76	50 439	55 129	1,09
PF	146 609	230 608	1,57	395 932	356 931	0,90	51 218	62 731	1,22
PrF	4 922	0	0,00	80 314	88 105	1,10	47 200	41 700	0,88
<b>SPOLU</b>	<b>671 120</b>	<b>1 214 943</b>	<b>1,81</b>	<b>1 434 005</b>	<b>1 358 196</b>	<b>0,95</b>	<b>404 373</b>	<b>394 802</b>	<b>0,98</b>
<b>Rozpočet</b>	<b>826 930</b>	<b>1 216 298</b>	<b>1,47</b>	<b>1 559 834</b>	<b>1 480 712</b>	<b>0,95</b>	<b>440 000</b>	<b>408 925</b>	<b>0,93</b>

**Graf 2**



## 5.2 Kapitálové dotácie

Dotácia na kapitálové výdavky bola UMB rozpísaná dodatkom č. 1 k dotačnej zmluve vo výške 1 004 942 EUR, z toho **975 073 EUR** na investičnú akciu „Rekonštrukcia telovýchovného traktu FHV, Tajovského 40“ a **29 869 EUR** kapitálové výdavky rozpísané na projekty VEGA (podprogram 077 12 02).

Na základe žiadosti UMB MŠVVŠ SR v roku 2010 **upravovalo** kapitálovú dotáciu nasledovne:

- Dodatok č. 4 k dotačnej zmluve zo dňa 16.11.2010
  - úprava dotácie v podprograme 077 12 02 z kapitálovej dotácie na bežnú dotáciu vo výške **4 648 EUR**.
- Dodatok č. 5 k dotačnej zmluve zo dňa 30.11.2010
  - zníženie kapitálovej dotácie vo výške **192 567 EUR** na investičnú akciu č. RI 25249 „Rekonštrukcia telovýchovného traktu FHV“ na základe výsledku výberu dodávateľa verejným obstarávaním
  - schválenie investičnej akcie č. RI 25173 „Rekonštrukcia a modernizácia výťahov v Študentskom domove 1 – blok A a B, Tajovského 40“ vo výške **192 567 EUR**.

Upravená kapitálová dotácia vo výške **1 000 294 EUR** bola v roku 2010 vyčerpaná na 23, 13 % . Prostriedky boli presunuté na zostatkový dotačný účet a čerpanie bude v roku 2011 najmä na nasledovné investičné akcie:

- Rekonštrukcia telovýchovného traktu FHV, Tajovského 40 (*ukončená vo februári 2011*)
- Rekonštrukcia a modernizácia výťahov v ŠD 1, Tajovského 40 (*plánované ukončenie v júni 2011*).

### 5.2.1 Investičné akcie hradené z ostatných zdrojov

V roku 2010 boli realizované 4 investičné akcie hradené z ostatných zdrojov vo výške 554 594 EUR, z toho 417 110 € z prostriedkov ŠF EÚ a 137 484 € z fondu reprodukcie UMB. Išlo o nasledovné investičné akcie:

- Datacentrum pre UMB, Cesta na amfiteáter 1
- Komunikačné uzly – objekty UMB
- FPV - nadstavba učebňového objektu Gaudeamus, Tajovského 36
- FPV - rekonštrukcia učebňového objektu, Tajovského 55

V decembri 2010 bol ukončený energetický audit pre objekty na Tajovského ul. 51 – ŠD 3, Univerzitná knižnica a FHV, ďalej EF – Cesta na amfiteáter 1, PF a FHV – Ružová ul. Náklady na vypracovanie energetického auditu boli vo výške 32 011 €.

## 6. INVENTARIZÁCIA MAJETKU

**Inventarizácia majetku** a záväzkov v roku bola vykonaná v zmysle príkazu rektorky č. 1/2010 k 31.10.2010. V zmysle zákona č. 431/2002 Z. z. o účtovníctve účtovná jednotka môže vykonať inventarizáciu majetku okrem zásob a peňažných prostriedkov hotovosti raz za dva roky. Na základe toho sa UMB rozhodla ku dňu účtovnej závierky vykonať len inventarizáciu dokladovú .

Pohyb hodnoty dlhodobého majetku v roku 2010 bol nasledovný:

▪ stav k 1.1.2010	62 172 491 EUR
▪ prírastky	4 466 008 EUR
▪ úbytky	491 352 EUR
▪ stav k 31.12.2010	66 147 147 EUR

Prehľad stavu oprávok dlhodobého majetku v roku 2010 bol:

▪ stav k 1.1.2010	27 849 540 EUR
▪ prírastky (odpisy)	902 063 EUR
▪ úbytky (vyradenie)	491 352 EUR
▪ stav k 31.12.2010	28 260 251 EUR

Dlhodobý ako aj krátkodobý finančný majetok UMB k 31.12.2010 neeviduje.

Na účtoch obstarania 041 - obstaranie dlhodobého nehmotného majetku UMB eviduje k 31.12.2010 čiastku 176 005 EUR. Na účte 042 – obstaranie dlhodobého hmotného majetku je suma 2 521 561 EUR , z toho je nedokončená rozostavaná stavba „Dobudovanie Univerzitého centra II. v hodnote 1 186 696 EUR“ . Znaleckým posudkom zo 14.12.2009 sa táto stavba ohodnotila na 613 959 EUR. Na základe tejto skutočnosti vznikol opodstatnený predpoklad zníženia hodnoty majetku a preto k 31.12.2009 bola vytvorená opravná položka vo výške 572 737 EUR (schválené v grémiu rektorky dňa 27.1.2010).

V roku 2010 bola opakovane vypísaná obchodná verejná súťaž na odpredaj tohto majetku, ktorá sa skončila neúspešne. Ostatnú časť na účtoch obstarania majetku tvoria investície obstarané zo ŠF EÚ.

Z celkovej sumy **aktív** 49 150 073 EUR najvyšší podiel 77,08 % predstavuje dlhodobý hmotný majetok tvorený nasledovnými položkami:

• pozemky	8 437 441 EUR
• umelecké diela	388 EUR
• stavby	23 494 836 EUR
• stroje, prístroje a zariadenia	3 077 534 EUR
• dopravné prostriedky	17 881 EUR
• obstaranie dlhodobého majetku	2 697 566 EUR

**Tabuľka 6.1 Prehľad o pohybe hodnoty dlhodobého majetku v roku 2010 ( v EUR)**

Č	Položka	Stav k 1.1.2010	Prírastky	Úbytky	Stav k 31.12.2010
1	Pozemky (031), umelecké diela (032)	8 385 397	52 432	0	8 437 829
2	Oceniteľné práva-licencie	88 954	5 736	0	94 690
3	Softvér	157 935	149 700	3 007	304 628
4	Drobný dlhodobý nehmotný majetok	3 752	0	96	3 656
5	Budovy, stavby a ich technické zhodnotenie	44 570 323	209 775	0	44 780 097
6	Prevádzkové stroje, prístroje a zariadenia	5 458 981	2 594 605	402 068	7 651 518
7	Dopravné prostriedky	269 586	0	0	269 586
8	Ostatné (drobný DHM)	1 993 757	0	86 181	1 907 576
9	<b>Pohyb dlhodobého majetku spolu:</b>	<b>60 928 684</b>	<b>3 012 248</b>	<b>491 352</b>	<b>63 449 581</b>
10	Obstaranie dlhodobého majetku	1 243 807	1 453 759	0	2 697 566
11	<b>Dlhodobý majetok spolu</b>	<b>62 172 491</b>	<b>4 466 008</b>	<b>491 352</b>	<b>66 147 147</b>

**Tabuľka 6.2 Prehľad stavu oprávok dlhodobého majetku UMB (v EUR)**

Číslo	Položka	Stav k 1.1.2010	Prírastky (odpisy)	Úbytky (vyradenie, OP)	Stav k 31.12.2010
1	Oceniteľné práva-licencie	63 473	13 761	0	77 234
2	Softvér	150 951	12 891	3 007	160 835
3	Drobný dlhodobý nehmotný majetok	3 752	0	96	3 656
4	Budovy, stavby a ich technické zhodnotenie	20 234 908	477 616	0	20 712 524
5	Prevádzkové stroje, prístroje a zariadenia	4 589 625	386 428	402 068	4 573 984
6	Dopravné prostriedky	240 337	11 368	0	251 705
7	Ostatné (drobný DHM)	1 993 757	0	86 181	1 907 576
8	Opravná položka k stavbám (021)	572 737	0	0	572 737
9	<b>Pohyb dlhodobého majetku spolu</b>	<b>27 849 540</b>	<b>902 063</b>	<b>491 352</b>	<b>28 260 251</b>

## 7. ZÁVER

### Plnenie úloh prijatých v Dlhodobom zámere rozvoja UMB na rok 2010 pre oblasť hospodárenia

Úloha vytvoriť systém tvorby zdrojov na zabezpečenie finančnej spoluúčasti pri riešení projektov zo štrukturálnych fondov bola v rokoch 2008, 2009, 2010 plnená nasledovne:

Tabuľka 7.1

#### Tvorba a čerpanie fondu UMB na úhradu výdavkov súvisiacich s implementáciou projektov zo štrukturálnych fondov EÚ

Ukazovateľ	2008	2009	2010	2011	2012	2013
Tvorba	0	906 328	653 730			
Čerpanie	41	16 256	775 015			
<b>Zostatok</b>	<b>-41</b>	<b>890 072</b>	<b>768 787</b>			

Čerpanie fondu UMB, ktorý bol v zmysle schváleného rozpočtu na rok 2010 vytvorený zo školného za externé štúdium, je v prevedení finančných prostriedkov na účty nasledovných projektov zo štrukturálnych fondov riešených na UMB:

- a) **Operačný program vzdelávanie** – prevod 5% spoluúčasti na obdobie trvania projektu
- 45 870 EUR – Rozvoj znalostných a pedagogických kompetencií vedeckých pracovníkov a doktorandov na UMB
  - 48 054 EUR – Podpora výučby študijných programov v cudzích jazykoch
  - 18 488 EUR – Zvýšenie kvality riadenia a vysokoškolského vzdelávania
- b) **Operačný program veda a výskum** – prevod 5 % spoluúčasti podľa rozpočtu v r. 2010
- 285 740 EUR – Investície a modernizácia IKT technológií a rekonštrukcie objektov UMB
  - 247 432 EUR – Budovanie infraštruktúry a modernizácia IKT
  - 105 000 EUR – Centrum excelentnosti – Vytvorenie kompletnej stratégie medzinárodného krízového riadenia v medzinárodných vzťahoch
- c) **Ostatné výdavky nezahrnuté v rozpočte projektov**
- 24 430 EUR – poistenie majetku UMB, ostatné náklady súvisiace s implementáciou projektov.

Tabuľka 7.2

#### Tvorba a čerpanie fondu UMB na úhradu výdavkov súvisiacich s prípravou projektov

Ukazovateľ	2008	2009*	2010	2011	2012	2013
Tvorba	458 815	93 741	71 520			
Čerpanie	138 637	330 416	37 245			
<b>Zostatok</b>	<b>320 178</b>	<b>83 503</b>	<b>117 778</b>			

\* V položke čerpanie fondu r. 2009 je 303 042 EUR prevod na ŠPP (oprava účtovania), z ktorého sa uhrádzajú výdavky súvisiace s implementáciou (tabuľka 1)

## PRÍLOHY

Časť A

Časť B

Ing. Ružena Fraňová  
kvestorka UMB

Dr.h.c. prof. PhDr. Beata Kosová, CSc.  
rektorka UMB

## Obsah príloh Výročnej správy o hospodárení UMB za rok 2010

### Časť A

Príloha 1	Správa nezávislého audítora
Príloha 2	Súvaha k 31. 12. 2010
Príloha 3	Výkaz ziskov a strát k 31. 12. 2010
Príloha 4	Poznámky k ročnej uzávierke UMB za rok 2010

### Časť B

Tabuľka 1	Príjmy z dotácií verejnej vysokej školy zo štátneho rozpočtu z kapitoly MŠVVaŠ SR poskytnuté v rámci dotačnej zmluvy v roku 2010
Tabuľka 2	Príjmy verejnej vysokej školy v roku 2010 majúce charakter dotácie okrem príjmov z dotácií z kapitoly MŠVVaŠ SR a okrem štrukturálnych fondov EÚ
Tabuľka 3	Výnosy verejnej vysokej školy v rokoch 2009 a 2010
Tabuľka 4	Výnosy verejnej vysokej školy zo školného a z poplatkov spojených so štúdiom v rokoch 2009 a 2010
Tabuľka 5	Náklady verejnej vysokej školy v rokoch 2009 a 2010
Tabuľka 6	Zamestnanci a náklady na mzdy verejnej vysokej školy v roku 2010
Tabuľka 7	Náklady verejnej vysokej školy na štipendiá interných doktorandov v roku 2010
Tabuľka 8	Údaje o systéme sociálnej podpory - časť sociálne štipendiá (§ 96 zákona) za roky 2009 a 2010
Tabuľka 9	Údaje o systéme sociálnej podpory - časť výnosy a náklady študentských domovov (bez zmluvných zariadení) za roky 2009 a 2010
Tabuľka 10	Údaje o systéme sociálnej podpory - časť výnosy a náklady študentských jedální za roky 2009 a 2010
Tabuľka 11	Zdroje verejnej vysokej školy na obstaranie a technické zhodnotenie dlhodobého majetku v rokoch 2009 a 2010
Tabuľka 12	Výdavky verejnej vysokej školy na obstaranie a technické zhodnotenie dlhodobého majetku v roku 2010
Tabuľka 13	Stav a vývoj finančných fondov verejnej vysokej školy v rokoch 2009 a 2010
Tabuľka 14	Zúčtovanie bežných dotácií poskytnutých verejnej vysokej škole z kapitoly MŠVVaŠ SR v roku 2010 sa nevyplňujú
Tabuľka 15	Zúčtovanie kapitálových dotácií poskytnutých verejnej vysokej škole z kapitoly MŠVVaŠ SR v roku 2010 sa nevyplňujú
Tabuľka 16	Štruktúra a stav finančných prostriedkov na bankových účtoch verejnej vysokej školy k 31. decembru 2010 ( v Eur )
Tabuľka 17	Príjmy VVŠ zo štrukturálnych fondov EÚ a z prostriedkov na ich spolufinancovanie zo ŠR z kapitoly MŠVVaŠ SR a z iných kapitol ŠR v roku 2010
Tabuľka 18	Príjmy z dotácií VVŠ zo štátneho rozpočtu z kapitoly MŠVVaŠ SR poskytnuté mimo dotačnej zmluvy a mimo dotácií zo štrukturálnych fondov EÚ v roku 2010
Tabuľka 19	Štipendiá z vlastných zdrojov podľa § 97 zákona v rokoch 2009 a 2010
Tabuľka 20	Motivačné štipendiá v rokoch 2009 a 2010 (v zmysle § 96 zákona )
Tabuľka 21	Štruktúra účtu 384 - výnosy budúcich období v rokoch 2009 a 2010
Tabuľka 22	Výnosy verejnej vysokej školy v roku 2010 v oblasti sociálnej podpory študentov
Tabuľka 23	Náklady verejnej vysokej školy v roku 2010 v oblasti sociálnej podpory študentov
Tabuľka 24 a	Súvaha za rok 2010 - Strana aktív 1. časť
Tabuľka 24 b	Súvaha za rok 2010 - Strana aktív 2. časť
Tabuľka 25	Súvaha za rok 2010 - Strana pasív